

Edición 2009

AISLANTE ULTRA FINO  
MULTI-REFLECTOR ACTIS

# TRISO-MURS+

FICHA TÉCNICA



PAREDES  
FORJADOS  
CUBIERTAS

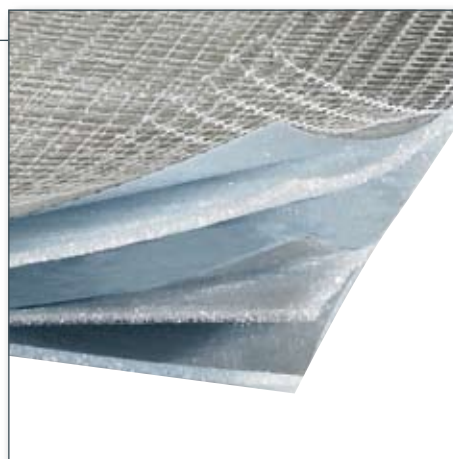
**ACTIS**

INNOVAR PARA AISLAR

# AISLAMIENTO PARA PAREDES, FORJADOS Y CUBIERTAS

## VENTAJAS ESPECÍFICAS

- Se elimina el efecto de paredes frías mejorando el  **confort térmico** .
- Confort acústico.
- Incorpora una malla de agarre que facilita la colocación con pelladas de cemento cola.
- Evita las rozas en las paredes para pasar las instalaciones de fontanería y eléctricas.
- Ideal también para el aislamiento de forjados.



La colocación del Triso-murs+ es rápida, especialmente si se coloca con pelladas de cemento cola. A igualdad de eficacia térmica con un aislante grueso tradicional en pared, permite ganar hasta 3 m<sup>2</sup> de superficie habitable para cada  **100 m<sup>2</sup>**  de superficie construida.

## OTRAS VENTAJAS

- Eficacia térmica no sólo en invierno sino también en verano:
  - en invierno, impide la entrada del frío y restituye el calor emitido desde el interior de las habitaciones,
  - en verano, reenvía hacia el exterior la radiación solar para evitar el sobrecalentamiento de las habitaciones.
- **Mayor superficie**  y volumen habitables gracias a su espesor reducido.
- Aislante limpio y libre de cualquier fibra irritante.
- Aislamiento duradero.
- **Fácil y rápido de colocar** : ligero, se adapta a todos los soportes. Se corta con cúter y se fija con grapas o pelladas de cemento cola.



## CARACTERÍSTICAS TÉCNICAS

### EFICACIA TÉRMICA\*: EQUIVALENTE A 140 mm DE LANA DE VIDRIO

\* Eficacia térmica equivalente medida según el método de ensayo en condiciones reales de uso, comparando el consumo energético de una construcción aislada con el aislante ACTIS respecto a otra idéntica aislada con 200 mm de lana de vidrio cuya conductividad térmica es  $\lambda = 0,04 \text{ W/m.K}$  (Método validado por el BM TRADA, laboratorio inglés acreditado, miembro de EOTA).

Nº de capas: 8

- 1 malla de agarre
- 2 láminas reflectoras externas con malla de refuerzo
- 3 espumas
- 2 láminas reflectoras intermedias

Nº de láminas reflectoras: 4

Espesor: aprox. 12 mm

### PROPIEDADES

### VALORES

### NORMAS DE REFERENCIAS

#### Atenuación acústica

- En pared de bloque de hormigón - (PV APPLUS n°5.040.715)
- En pared de ladrillo de 1/2 pie - (PV LGAI n°97.010.482)

R<sub>w</sub> = 76 dB (-2; -8)  
R<sub>w</sub> = 57 dB

UNE-EN ISO 140-3: 1995

#### Resistencia mecánica

- Tracción
  - Longitudinal
  - Transversal
- Rasgado
  - Longitudinal
  - Transversal

> 500 N  
> 350 N  
> 60 N  
> 60 N

EN ISO 13934-1  
EN ISO 13937-2

### PRESENTACIÓN

### 20 m<sup>2</sup> (rollo)

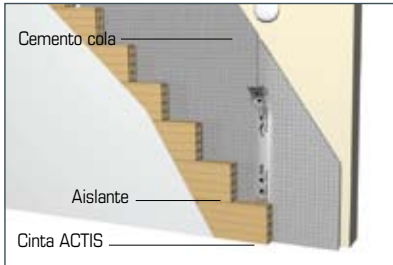
- Ancho
- Largo
- Peso/rollo

1,60 m  
12,50 m  
8 kg

En cualquier caso, respetar las reglas básicas de colocación (ver página siguiente).

## COLOCACIÓN SOBRE PELLADAS DE CEMENTO COLA (O PASTA DE AGARRE)

Recomendada para paredes irregulares.

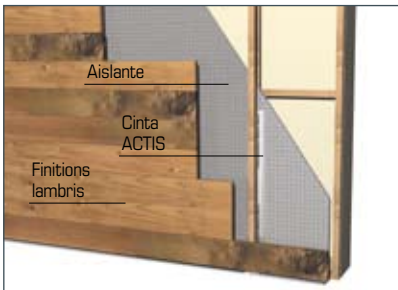


Colocar el aislante entre cámaras de aire de 20 mm mínimo.

- Asegurarse que el cerramiento a aislar esté limpio, seco y apto para recibir el cemento cola.
- Posicionar unas pelladas de cemento cola sobre el cerramiento a aislar.
- Desenrollar el aislante sobre las pelladas dándole unos toques para que la cola penetre en la malla de agarre.
- Solapar los tramos entre 50 y 100 mm sobre una hilera de pelladas y recubrir los solapes con la cinta ACTIS.
- Asegurar la continuidad del aislante en los encuentros pared/suelo y pared/techo.
- Colocar el acabado.

## COLOCACIÓN SOBRE RASTRELES

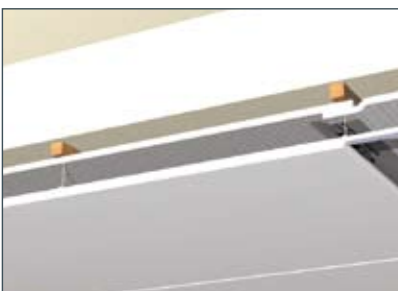
Recomendada para paredes lisas y regulares.



Colocar el aislante entre cámaras de aire de 20 mm mínimo.

- Fijar rastreles verticales a la pared mediante taco y tornillo (se recomienda el uso del taco a golpe) con una distancia entre eje de 750 mm.
- Colocar el aislante verticalmente, tensarlo y graparlos sobre los rastreles de solape y perimetrales cada 50 mm mínimo.
- Solapar los tramos siempre sobre un rastrel, graparlos y recubrir con la cinta ACTIS.
- Asegurar la continuidad del aislante en los encuentros pared/suelo y pared/techo.
- Colocar el acabado.

## COLOCACIÓN EN FORJADOS (TECHOS)



Colocar el aislante entre cámaras de aire de 20 mm mínimo.

- Utilizar rastreles de sección adecuada para garantizar la resistencia del conjunto del acabado (placa de yeso laminado o friso).
- Fijar los rastreles fuertemente bajo el techo mediante tacos y tornillos.
- Seleccionar la distancia entre rastreles de forma a realizar el solape de los tramos sobre un rastrel.
- Prolongar el aislante unos 100 mm en los encuentros paredes/forjado y fijar un rastrel para su sellado.
- Colocar el acabado.

Para la colocación en cubiertas, consultar la guía de instalación.

**⚠ Acabados:** Independientemente del tipo de acabado (tabique cerámico, placa de yeso sobre estructura autoportante, friso sobre rastreles) mantener siempre una cámara de aire entre este y el aislante. La colocación de un acabado es recomendable en las zonas habitables. Debe ser realizada por personal cualificado de acuerdo con las normas vigentes y especificaciones de los fabricantes.

### Accesorios



### Cúter ACTIS

Cúter especialmente diseñado para cortar los aislantes ACTIS. Muy práctico, permite cortar simultáneamente todas las capas.



### Cinta adhesiva ISODHESIF

100 mm x 25 ml

Para el sellado de los solapes de los tramos garantizando así la estanqueidad.

# CONSEJOS Y RECOMENDACIONES PARA LA COLOCACIÓN

## LAS 5 REGLAS BÁSICAS DE COLOCACIÓN



1 Colocar siempre el aislante entre cámaras de aire de 20 mm mínimo:

- entre el soporte a aislar y el aislante,
- entre el aislante y el acabado.

2

2 Tensar fuertemente el aislante sobre los rastreles y graparlos\* en todo el perímetro cada 50 mm mínimo (grapas galvanizadas o inoxidable de 14 mm mínimo).



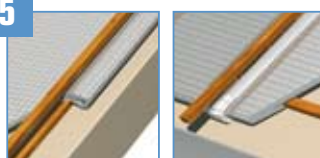
3 En las juntas solapar los tramos entre 50 y 100 mm y graparlos\* cada 50 mm sobre un soporte de madera.

4



4 Recubrir los solapes con la cinta adhesiva ACTIS. Idealmente sellar con un rastrel\* para asegurar la estanqueidad.

5



5 En el perímetro del aislamiento, para una estanqueidad perfecta, doblar el aislante hacia el interior sobre 50 mm mínimo y sellar con un rastrel o listón.

\* No se refiere a la colocación con cemento cola.

## RECOMENDACIONES

### Sentido de colocación

El TRISO-MURS+ se coloca siempre con la malla de agarre hacia atrás.

### ⚠ Precauciones contra el fuego

Por defecto, los aislantes reflexivos están clasificados Euroclase F. No exponer nunca el producto a una fuente de calor intensa (soldadura, llama, chispas...).

### Chimeneas, hogares, recuperadores de calor, alumbrado de baja tensión y otras fuentes de calor intenso

Nunca se utilizarán los aislantes ACTIS para aislar conductos de chimeneas, hogares o un recuperador de calor.

Respetar una distancia mínima de 20 cm para el aislamiento de paredes, techos, buhardillas, cerca de chimeneas, hogares o un recuperador de calor, y en general cualquier fuente de calor por encima de 80° C. Observe también la distancia mínima de 20 cm entre ACTIS aislamiento y cualquier condición de alumbrado de baja tensión (halógena).

### ⚠ Soldadura

En caso de soldadura, aunque, se utilice una manta de protección, apartar, el aislante ACTIS de la zona de trabajo y asegurarse que ninguna partícula incandescente o chispa entre en contacto con el aislante.

### Acabados

En general, cualquiera que sea el tipo de construcción de zonas aisladas (habitables o no habitables), ACTIS recomienda en todos los casos la colocación de un revestimiento protector del aislante ultrafino multi-reflector.

### Contacto entre materiales

Evitar todo contacto entre el aislante y el plomo, el cobre y sus aleaciones, los decapantes.

### ⚠ ¡ Cuidado con el sol !

Los aislantes ACTIS no deben exponerse de manera directa y prolongada a los rayos ultravioleta (el almacenamiento exterior, exposición antes de la colocación de la cobertura, etc. no deben exceder 48 H).

Estas recomendaciones de colocación no son exhaustivas. Antes de colocar un aislante ultra fino, es imprescindible remitirse a la Guía de Colocación que se puede descargar en [www.aislamiento-actis.com](http://www.aislamiento-actis.com) o solicitarla por correo electrónico a [contacto@actis-isolation.com](mailto:contacto@actis-isolation.com). Disponible el contrato de seguro ACTIS bajo petición.

### Almacenaje o instalación por el exterior

Durante su instalación por el exterior, los aislantes ACTIS deben almacenarse dentro de su embalaje, bajo techo y protegidos de las inclemencias del tiempo.

Estas indicaciones para la instalación no son exhaustivas. Antes de instalar un aislante ultra fino debe consultar la guía de instalación que puede descargarse desde [www.aislamiento-actis.com](http://www.aislamiento-actis.com) o solicitarla por correo electrónico a [contacto@actis-isolation.com](mailto:contacto@actis-isolation.com)

Su distribuidor ACTIS



### ACTIS en España:

C / Alemania, 43, Bajos 1a - 08201 Sabadell (Barcelona)

Tel: **(+34) 618 814 348** - Fax: **(+34) 937 278 319**

Email: [contacto@actis-isolation.com](mailto:contacto@actis-isolation.com)

[www.aislamiento-actis.com](http://www.aislamiento-actis.com)